

# Outokumpu Jäätsalo muinaisjäännösinventointi 2018



Teemu Tiainen



Tilaaaja: FCG Suunnittelu ja tekniikka Oy

## Sisältö

<b>Perustiedot</b> .....	<b>2</b>
<b>Yleiskartat</b> .....	<b>3</b>
<b>Vanhoja karttoja</b> .....	<b>5</b>
<b>Inventointi</b> .....	<b>6</b>
Lähteet .....	9
<b>Kiinteät muinaisjännökset</b> .....	<b>10</b>
1 OUTOKUMPU PUKKIKALLIO .....	10

Kansikuva: Kuvan keskellä, matalan aluskasvillisuuden peittämänä, Pukkikallion tervahauta. Lähteen.

## Perustiedot

**Alue:** Outokumpu Jäätsalo. Kiinteistöt 309-410-2-1 ja 309-410-2-41, joiden yhteispinta-ala on noin 30 ha.

**Tarkoitus:** Selvittää sijaitseeko kiinteistöjen alueella kiinteitä muinaisjännöksiä tai muita suojeltavaksi katsottavia kulttuurihistoriallisia jännöksiä.

**Työaika:** Maastotyö 15.6.2018.

**Tilaja:** FCG Suunnittelu ja tekniikka Oy.

**Tekijä:** Mikroliitti Oy, Teemu Tiainen.

**Aikaisemmat tutkim:** Petro Pesonen 2002 inventointi.

**Tulokset:** Alueelta ei tunnettu entuudestaan kiinteitä muinaisjännöksiä tai muita suojelukohteita. Inventoinnin aikana löydettiin yksi tervahauta, mikä on historialliseen aikaan ajoittuva kiinteä muinaisjännös.

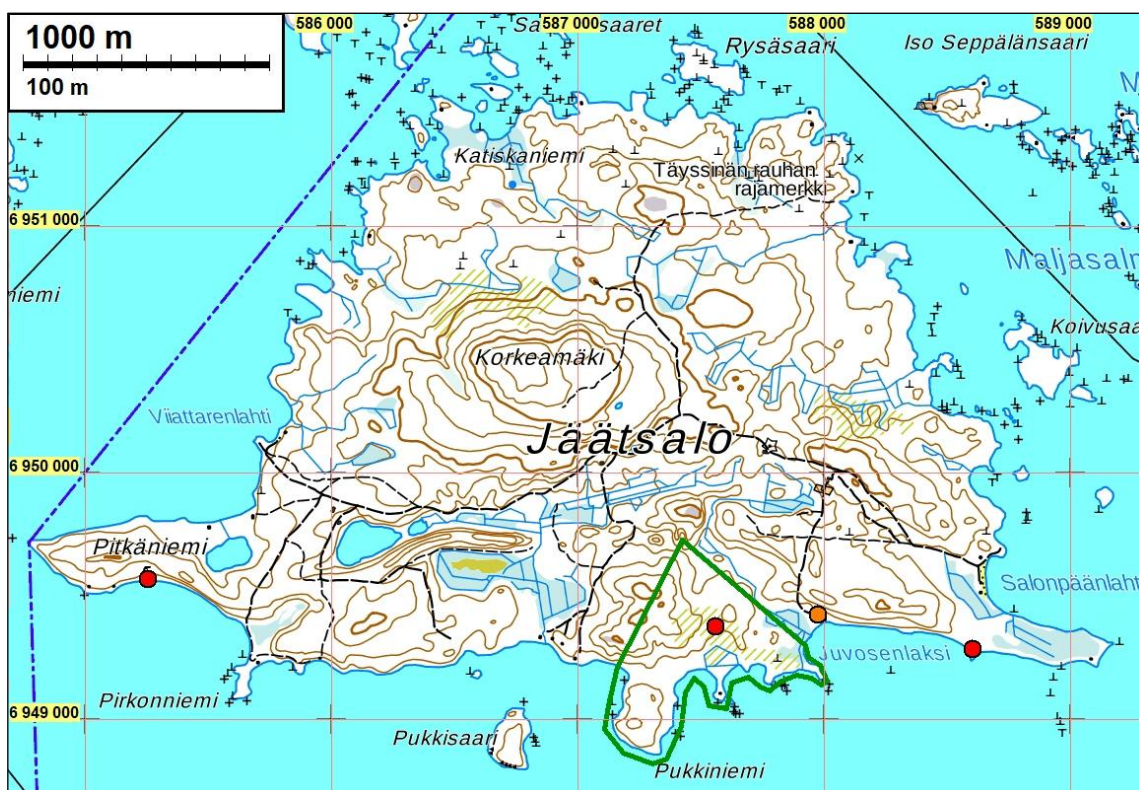


Inventointialue sijaitsee vihreän ympyrän sisällä kartan lounaisosassa.

**Selityksiä:** Koordinaatit ja kartat ovat ETRS-TM35FIN koordinaatistossa. Kartat ovat Maanmittauslaitoksen maastotietokannasta 6 ja 8/2018, ellei toisin mainittu. Muinaisjännösrekisteri on tarkastettu 6 ja 8/2017. Valokuvia ei ole talletettu mihinkään viralliseen arkistoon, eikä niillä ole mitään kokoelmatunnusta. Valokuvat ovat digitaalisia ja ne ovat Mikroliitti Oy:n serverillä.



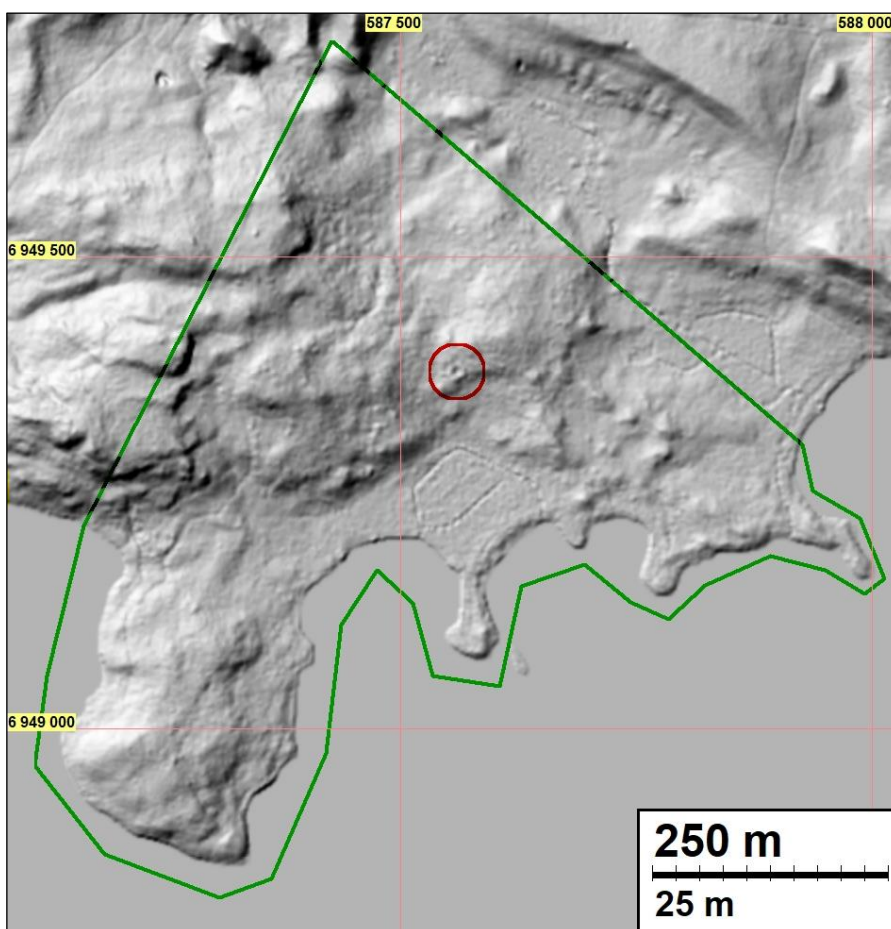
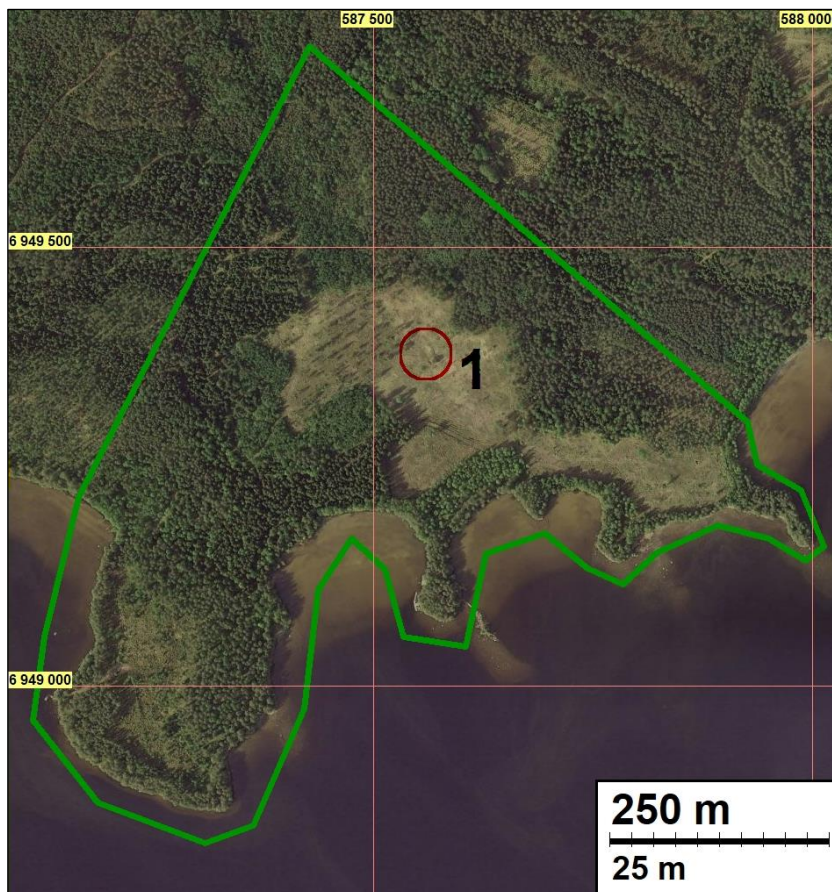
## Yleiskartat



Inventointialue on rajattu vihreällä viivalla. Punaiset pallot ovat kiinteitä muinaisjäännöksiä ja oranssi pallo irtolöytöpaikka. Inventointialueella sijaitseva punainen pallo on kiinteä muinaisjäännös 1 Pukkikallio.



Yllä peruskarttaote ja seuraavalla sivulla ilmakeku inventointialueesta, joka on rajattu vihreällä viivalla. Punaisella rajattu alue on inventoinnissa löydetty kiinteä muinaisjäännös 1 Pukkikallio.



Rinnevarjostuskuva inventointialueesta. Inventoinnissa löydetty tervahauta (ympyröity punaisella) erottuu kuvasta selvästi.



## Vanhoja karttoja

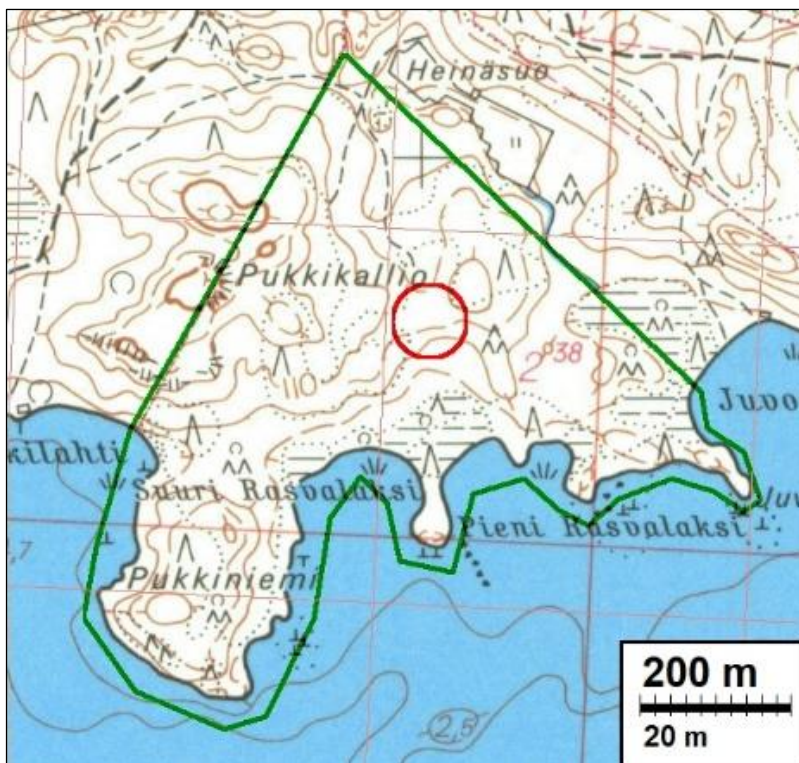


Ote vuoden 1783 kartasta (Hartman & Costiander). Jäätsalossa on tuolloin ollut kaksi taloa, jotka sijoittuvat inventointialueen (vihreä ympyrä) länsipuolelle. Inventointialueelle on merkitty vain metsää.



Ote vuoden 1846 kartasta (Thilén). Inventointialue sijoittuu vihreän ympyrän sisään – alueelle on merkitty metsää.

Ote vuoden 1974 peruskartasta. Inventointialue on rajattu vihreällä viivalla. Alue on rakentamatonta metsää. Tervahaudan sijainti on punaisen ympyrän sisällä



### Inventointi

Outokummun Juojärven Jäätsalossa, kiinteistöille 309-410-2-1 ja 309-410-2-41 ollaan laatimassa ranta-asetuskaavaa. Museovirasto edellytti lausunnossaan (31.10.2017 MV/293/05.02.00/2017) kaavasuunnittelun pohjaksi suoritettavaksi arkeologisen inventoinnin. Kaavan laatija, FCG Suunnittelu ja tekniikka Oy, tilasi kyseisen inventoinnin Mikrolitti Oy:ltä. Inventoinnista vastasi Teemu Tiainen. Maastotyö tehtiin 15.6.2018 inventoinnin kannalta hyvässä kesäsäässä.

Inventointialueelta ei tunnettu entuudestaan kiinteitä muinaisjäänneksiä. Lähimmät muinaisjäänneokset ovat kaksi kivikautista asuinpaikkaa (*Tiprusniemi, mj-tunnus 309010038 ja Somerhiekka, mj-tunnus 309010037*) Jäätsalon kaakkois- ja lounaisosissa, 1-3 km:n etäisyydellä nyt tutkitusta alueesta. Lisäksi noin sadan metrin etäisyydeltä, inventointialueen itäpuolelta, tunnetaan kivikauteen ajoittuva irtolöytöpaikka (*Juvosenlaksi, mj-tunnus 309040033*). Jäätsalossa on aiemmin tehnyt arkeologisen inventoinnin Petro Pesonen, jolloin edellä mainitut kohteet ovat löytyneet.

Jäätsalo on Juojärven saari sijaitseva noin 5,5 km<sup>2</sup> kokoinen saari. Inventoitavat kiinteistöt sijaitsevat saaren eteläosassa ja niiden yhteenlaskettu pinta-ala on noin 30 ha. Juojärven pinnankorkeus on 101 m mpy. Inventointialueen korkein laki sijaitsee sen luoteisosassa, missä oleva Pukkikallio kohoaa yli 120 metrin korkeuteen. Maanpinnan korkeus jää kuitenkin suuremmalla osalla alueesta alle 110 metrin. Juojärven pinnankorkeus on ollut korkeimmillaan noin 4800 eKr., jolloin vedenpinta järven on ollut noin 104 ± 0,5 metrin korkeustasolla. Tähän tasoon saakka Juojärven vedet laskivat pohjoiseen. Maanpinnan seurauksena uusi lasku-uoma purkautui etelään, todennäköisesti Varistaipaleen kohdalle. Tämän jälkeen (4800 eKr.) vedenpinta on laskenut hiljalleen nykytasoonsa. Esihistoriallisia rantasidonnoisia muinaisjäänneksiä alueelta voi löytyä nykyrannan ja joitain metrejä vedenpinnan maksimitason yläpuolisen tason väliltä, korkeusväliltä noin 101–109 m mpy.



Vanhojen karttojen tarkastelun perusteella inventointialueella ei ole ollut kiinteää asutusta tai muuta arkeologisesti mielenkiintoista maankäyttöä historiallisella ajalla. Vuosien 1783 (Hartman & Costiander), 1846 (Thilén) karttojen ja vuoden 1974 peruskartan mukaan alue on ollut metsää – mitä se on nykyisinkin lukuun ottamatta Suuren ja Pienen Rasvalaksen välisellä niemellä olevaa kesäasuntoa.

Inventointialue on suurelta osaltaan peitteistä metsämaastoa. Alueen ilmakuvasta näkee sen keskellä olevan hakkuuaukean, mikä nykyisin on korkeahkon heinän ja varpujen peittämää. Maaperä alueella on osin kallioista ja lohkareista (erityisesti Pukkikallion ja Pukkiniemen alueet) ja osin hienojakoisempaa hietaa – hiesua (Suuren Rasvalaksen pohjukka ja alueen koillis- ja pohjoisosaa). Alueelta löydettiin muutamia pienialaisempia hiekkakohtia (Pukkiniemen kaakkoisosaa, Juvosenlaksen länsipuoli ja alueen pohjoisosaa). Inventoinnin aikana hienojakoisemman maan alueelle tehtiin kymmeniä koekuoppia, joiden avulla pyrittiin löytämään maanpinnalle näkyttämiä muinaisjäännöksiä. Koekuopista ei löydetty mitään muinaisjäännökseen viittaavaa.

Inventoinnin valmisteluissa vanhojen karttojen lisäksi tarkasteltiin aluetta kuvaavaa rinnevarjostetta, mistä erottui selvästi yksi tervahauta (katso raportin kohde 1 Pukkikallio). Muut rinnevarjosteesta havaitut anomaliat osoittautuivat maastotarkastuksen yhteydessä luontaisiksi. Maastossa alue kuljettiin kattavasti läpi. Näkyvyys pusikkaisilla alueilla oli olematon, metrin luokkaa, kun taas avoimilla kohdilla näkyvyys oli useita kymmeniä metrejä

Pukkiniemen kaakkoisosan tasaisempaa ranta-aluetta, missä kallion ja kivien väleissä oli pienialaisia hiekkaisempia kohtia. Paikalle tehdyistä koekuopista ei havaittu merkkejä muinaisjäännöksistä. Lounaaseen



Hakkuuaukean pusikoitunutta itäosaa. Itään.







Alueen pohjoisosaan, Heinäsuon poikki kulkevan puron lounaispuolelle, tehdyistä koekuopista paljastunut maa-aines oli aavistuksen saven sekaista hiekkaa (kuva yllä). Kunttakerroksen alla oli noin 15 cm paksu sekoittuneen hiekan kerros, jonka alla oli ohut tumma kerros (vanha kunttakerros), sen alla ohut vaalea huuhtoumakerros ja epäselvärajainen rikastumiskerros. Samankaltainen maannos tavattiin kolmesta koekuopasta. Sitä, miksi paikalla oli sekoittunutta pinta-maata 15 cm paksuudelta, ei saatu selville. Onko moinen laaja-alainen sekoittuminen voinut aiheutua paikalla suoritetuista metsänhoidollisista toimenpiteistä? Alue on korkeudella noin 107-109 m mpy ja on nykyisin mäntyvaltaista talousmetsää (kuva seuraavalla sivulla, kuvattu etelään).





## Tulos

Inventointialueelta ei tunnettu entuudestaan kiinteitä muinaisjäänköksiä tai muita suojelukohteita. Inventoinnissa alueelta löydettiin yksi historiallisen ajan tervahauta, mikä on kiinteä muinaisjäänkö.

30.8.2018

Teemu Tiainen



Pukkikallion eteläpuolta. Koilliseen.



Alueen itäosaa. Kuvan taustalla pilkottaa Juvosenlaksi. Itään.

## Lähteet

Peruskarttalehti 4222 04 Maljasalmi. Maanmittaushallitus 1974.

Hartman, C. J., Costiander, G. 1783. Charta öfver Kaistila Samtällighet Mer Hemmans No 4 och 5 Ägor i Wehmersalmi by belägne uti Cuopio Sokn öfre Savolax Härad och Cuopio Län.

Pesonen, Petro 2003. Outokummun arkeologinen inventointi 2002. Pohjois-Karjalan museo.

Thilén, G. 1846. Karta öfver Tuusniemi socken i Kuopio län. Myöhemmin nimetty karttalehti 4222 04 Tuusniemi.



**Kiinteä muinaisjäännös****1 OUTOKUMPU PUKKIKALLIO**

Mjtunnus: uusi kohde  
 Laji: kiinteä muinaisjäännös  
 Tyyppi: tervahauta  
 Ajoitus: historiallinen

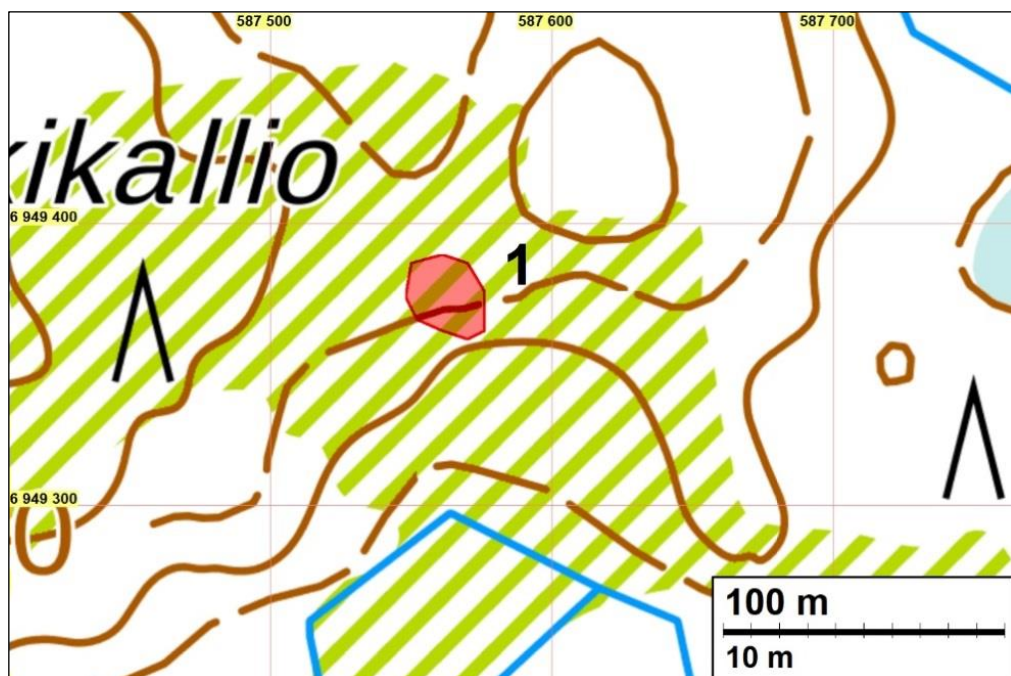
Koordin: N 6949 378 E 587 560 z noin 108

Tutkijat: Teemu Tiainen 2018 inventointi

Huomiot: Tiainen 2018:

Inventointialueen keskiosassa sijaitsee rinnevarjosteesta havaittu tervahauta. Maastotarkastuksen yhteydessä paikalta todettiin halkaisijaltaan noin 16 m kokoinen laakea tervahauta, josta vallin paksuus osuus on noin 2,5-3 m. Tervahauta sijoittuu etelään-kaakkoon viettävään rinteeseen siten, että sen pohjoisvalli on ulkopäin tarkasteltuna alle puoli metriä korkea, kun eteläpuoleisen vallin korkeus on yli metrin. Tervahaudan syvyys sen keskeltä vallien laelle on noin 1,6 m.

Tervahaudan halssiaukko aukeaa kohti kaakkoa ja on pituudeltaan 5-6 metriä. Tervahautaa peittää sakea aluskasvillisuus. Sen ympäristöä tarkastettaessa ei saatu havaintoja mahdollisesta tervapirtistä.



Tervahaudan muinaisjäännösrajaus on merkitty punaisella..





Lapio tervahaudan keskellä. Suoraan lapion takana kuvassa heikosti erottuva halssiaukko. Kuvattu tervahaudan vallin päältä kohti kaakkoa.



Kuvan keskellä, matalan aluskasvillisuuden peittämänä, Pukkikallion tervahauta. Länteen.



**Liite: inventoinnissa tarkastetut alueet**

Inventointialue tutkittiin ja arvioitiin kokonaisuudessaan eri menetelmin. Maastossa käytiin läpi karttaan sinisellä merkatut alueet.

